



# **спектра** **XION**

Cartridge Machine

## ИНСТРУКЦИЯ

Перевод на русский по заказу



2018

## СОДЕРЖАНИЕ

Обзор машинки	3
Держатель	4
Корпус	5
Регулятор вылета иглы	6
Настройка вылета	7
Замена регулятора	8
Мотор	9
Замена эксцентрика	10
Отсоединение мотора	11
RCA соединение	12
Подключение машинки	13
Дополнительная информация	14

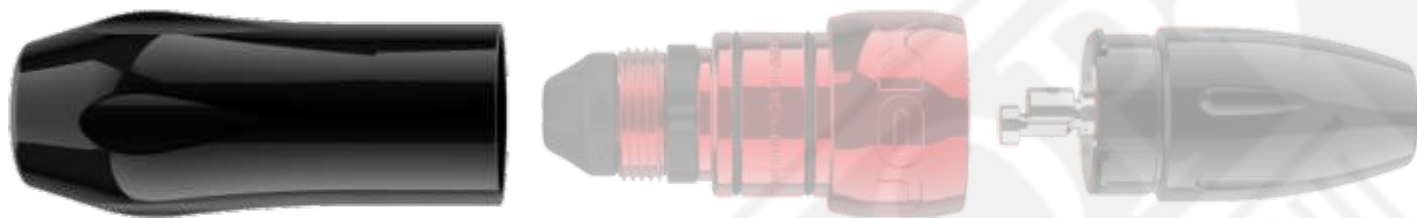
## ОБЗОР МАШИНКИ

# СПЕКТРА XION

Изменит ваше представление о татуировке

**П**ервая машинка, в виде авторучки, позволяющая настроить все параметры и освободить сознание мастера для творчества. Совместима со всеми источниками питания. Spektra Xion - это универсальный инструмент тату мастера для любых задач.



**ДЕРЖАТЕЛЬ**

Держатель Spektra Xion



Полностью автоклавируемый

Совместим с любыми мембранными картриджами

**ДЕРЖАТЕЛЬ**

**Э**ргономичный держатель Spektra Xion обеспечивает легкость управления машиной. Конусность стандартной модели

держателя от 32 мм до 25 мм. Можно заказать другой размер. Рукоятка изготовлена из полированного и анодированного авиационного алюминия

«6061 Т6». Выдерживает стерилизацию в автоклаве и обработку любыми антисептическими растворами.

## КОРПУС



Корпус Spektra Xion



## КОРПУС

**К**орпус машинки изготовлен из полированного и анодированного авиационного алюминия «6061 T6». Его можно стерилизовать только холодными антисептическими растворами. **ВНИМАНИЕ!** Не допускайте попадание жидкости внутрь корпуса.

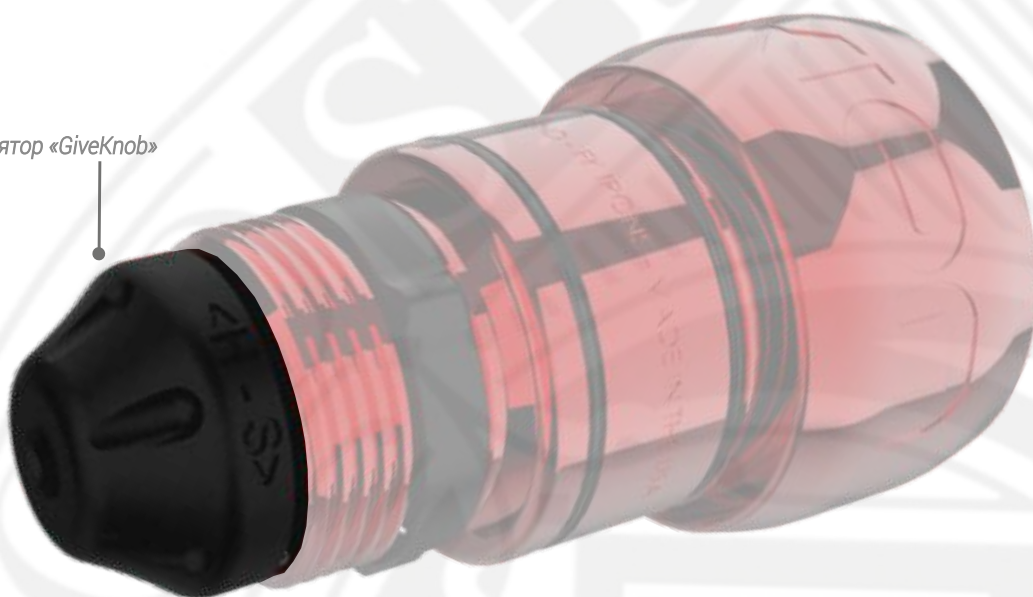


## РЕГУЛЯТОР GiveKnob

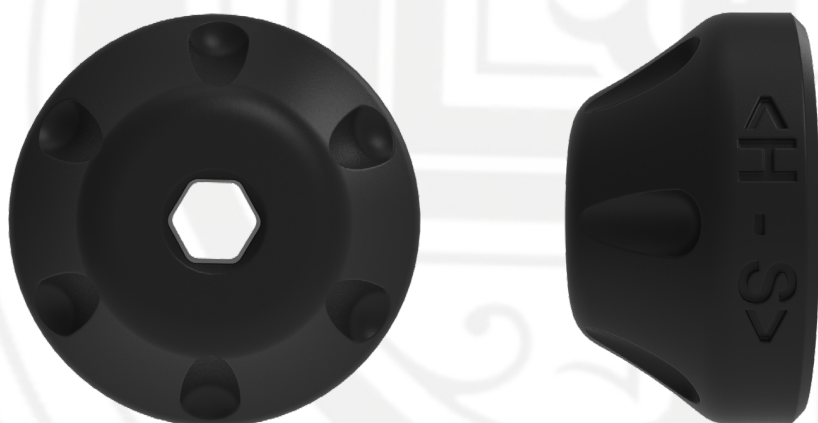


Регулятор «GiveKnob» Spektra Xion

Регулятор «GiveKnob»

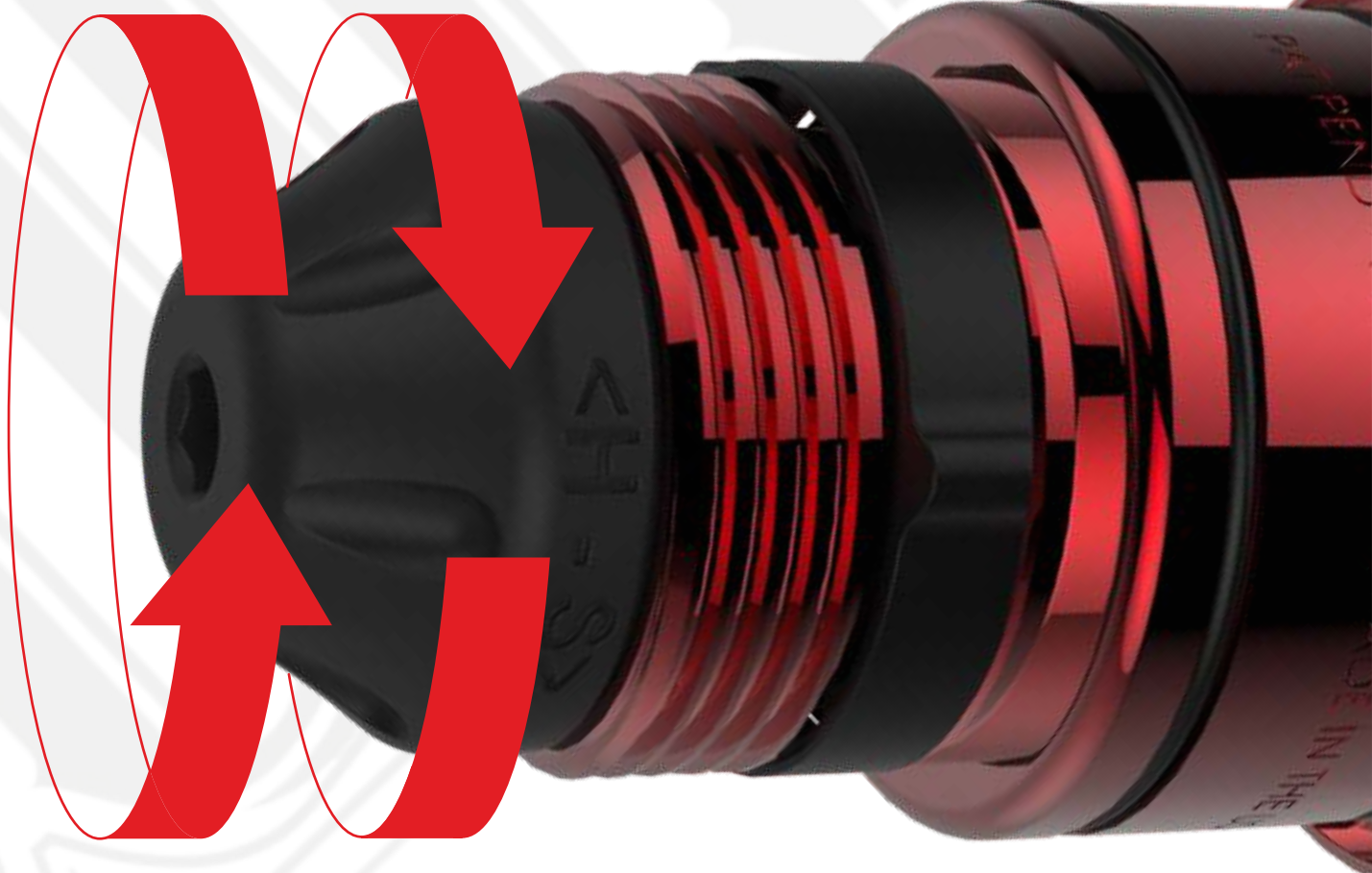
РЕГУЛЯТОР  
«GiveKnob»

**Н**аходится на кончике корпуса и позволяет регулировать вылет иглы. Обратите внимание, диапазон вращения регулятора - 270° (11 щелчков). Правила стерилизации см. на стр. 8.



## НАСТРОЙКА ВЫЛЕТА

Поворот регулятора в направлении стрелки увеличивает вылет иглы.



Поворот регулятора в направлении стрелки уменьшает подачу или полностью блокирует ее. Не оставляйте регулятор на предельном значении - делайте один щелчок назад.

## РЕГУЛИРОВКА ПОДАЧИ

Снимите рукоятку, выкрутив её против часовой стрелки. Метки "<H" и ">S" указывают направление вращения для достижения более мягкого или более жесткого удара.

При настройке подачи, поворачивайте регулятор с легким нажимом. Это обеспечит, точное попадание в шаг настройки и предохранит от промежуточных положений «между

щелчками». После настройке позиции регулятора, всегда проверяйте нет ли люфта. Всегда следите за тем, чтобы попадать в шаг настройки, чтобы избежать помех в работе устройства.

## ЗАМЕНА РЕГУЛЯТОРА



1

Используя пластиковую пластину, подцепите и вытащите регулятор.

2

На этом этапе вы также можете дезинфицировать шток привода шестерни, протерев его холодным раствором. Избегайте попадания жидкости в корпус машинки.

# КАК СНЯТЬ РЕГУЛЯТОР ПОДАЧИ

**В**ставьте пластиковую пластину между корпусом и регулятором, осторожно расширьте зазор и снимите регулятор. **НЕ используйте металлические инструменты!** Чтобы поставить регулятор на место, убедитесь что

шестигранное отверстие совпадает с шестигранным приводом. Слегка нажмите, пока регулятор не защелкнется. Покрутите регулятор в обоих направлениях, чтобы убедиться, что он нормально работает.



## МОТОР



Мотор Spektra Xion

КОРПУС  
МОТОРА

**Э** тот съемный модуль содержит моторчик, кулачок и разъем питания. Для того чтобы изменить ход машины, нужно отсоединить моторный модуль и заменить эксцентрик.

## ЗАМЕНА ЭКСЦЕНТРИКА



## ЗАМЕНА ЭКСЦЕНТРИКА

**О**тсоедините моторчик, вращая его против часовой стрелки.

**Для замены эксцентрика** используйте инструменты, прилагающиеся к устройству:


1. Ослабьте (шестигранным, 0,05-

дюймовым ключом) винт, фиксирующий эксцентрик на валу моторчика. Не выкручивайте винт до конца. Потяните вверх и снимите эксцентрик.

2. Возьмите эксцентрик, который хотите установить и посадите его на вал.

Ослабленный винт не должен мешать. Убедитесь, что углы эксцентрика совпадают с надетой на вал стопорной шайбой. Неправильно посаженное эксцентрик будет задевать ходовую часть моторчика

## КАК ОТСОЕДИНИТЬ МОТОР



Поверните мотор, как  
указано на картинке

Поверните рукоятку как  
указано на картинке и  
отсоедините мотор

## КАК ОТСОЕДИНИТЬ МОТОР

**У**бедитесь, что вы можете крепко захватить мотор и рукоятку (руки не скользят). Поверните мотор по часовой стрелке и отсоедините. Для того чтобы

присоединить мотор, вставьте его в гнездо так чтобы эксцентрик встал в нужное положение. **Пока эксцентрик не встал на место - не применяйте силу.** Немного покрутите мотор, для того чтобы

элементы встали на место. Когда мотор встанет в гнездо, и между ним и рукояткой не будет зазора, нажмите на него и закрепите, повернув на  $\frac{1}{8}$  оборота.

## RCA СОЕДИНЕНИЕ



RCA Соединение

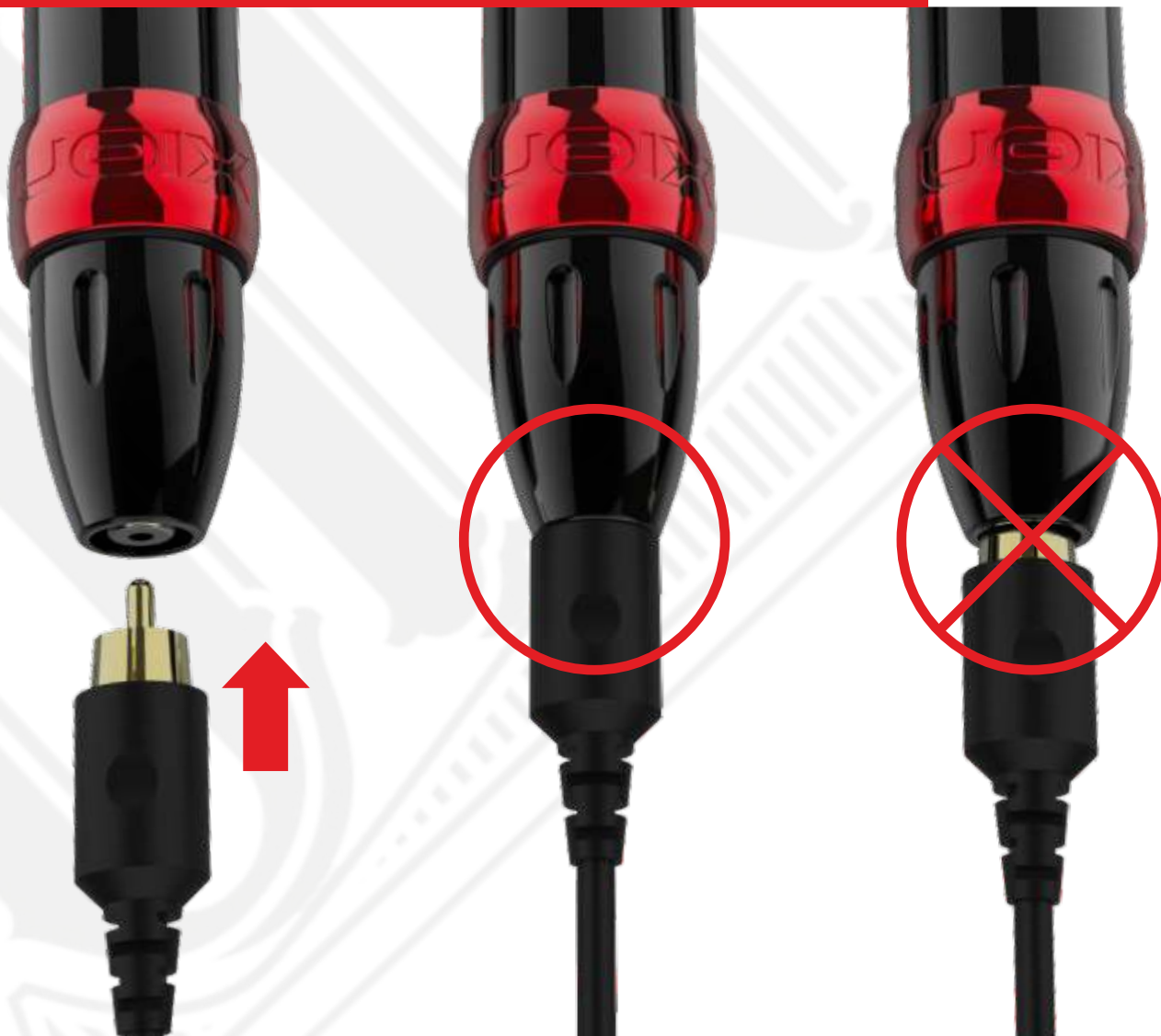
RCA  
СОЕДИНЕНИЕ

**Р**азъем совместим с большинством RCA кабелей. Для обеспечения стабильного соединения и долговечной работы машины рекомендуется использовать RCA кабели премиум-класса.



Позолоченный разъем Premium Darklab

## ПОДСОЕДИНЕНИЕ МАШИНКИ К ИСТОЧНИКУ ПИТАНИЯ



**1** Вставьте RCA кабель в гнездо Xion RCA.

 Правильное соединение

 Недопустимое соединение

## КАК ПОДСОЕДИНИТЬ МАШИНКУ К ИСТОЧНИКУ ПИТАНИЯ

**В**ставьте RCA кабель в гнездо и подключите к источнику питания. Разъем RCA утоплен внутри корпуса мотора. Обратите внимание, что большинство кабелей для тату-машинки одноштырьковые четвертьдюймовые. Однако, если ваш блок питания имеет

разъем 1/8 дюйма или 3,5 мм (как у наушников), вам необходимо использовать либо переходник с 1/4 дюйма (мама) до 3,5 мм, либо кабель от папы RCA до 3,5 мм разъема (папа). Альтернативные варианты кабелей указаны на нашем сайте.

## РЕГУЛИРОВКА ВЫЛЕТА ИГЛЫ

РЕГУЛИРОВКА  
ВЫЛЕТА  
ИГЛЫ

Чтобы отрегулировать вылет иглы, захватите крепко корпус с мотором и поверните рукоятку. **Вращение против часовой стрелки уменьшает, а по часовой стрелке - увеличивает вылет иглы.** При повороте рукоятки, вы ощущаете работу механизма трещотки. Каждый «щелчок» смещает вашу иглу на 0,2 мм и позволяет точно настроить иглу, исключая самопроизвольное переключение в процессе работы.

Увеличивает вылет иглы



Поверните держатель как показано для увеличения вылета

Уменьшает вылет иглы



Поверните держатель как показано для уменьшения вылета

## ДОПОЛНИТЕЛЬНАЯ ИНФОРМАЦИЯ

### РЕГУЛИРОВКА НАПРЯЖЕНИЯ

Каждый художник настраивает напряжение под себя. Машинка может работать в диапазоне от 4 до 9,5 Вольт. Рекомендуется настраивать напряжение под конфигурацию и марку иглы. **ВНИМАНИЕ!**

Превышение напряжения выше 10,2 В не рекомендуется.

### ТРЕБОВАНИЯ К ИГЛАМ

Используйте картриджи с мембраной. Это позволит избежать случайного загрязнения внутреннего механизма машинки. Попадание внутрь жидкости (чернил, воды или масла) лишают устройство гарантии. Ремонт может потребовать замены внутренних деталей.

### ОБСЛУЖИВАНИЕ

- Машинка продается с заводской смазкой и не требует внутренней смазки.
- Не допускайте попадания грязи внутрь устройства. Смазка загрязняется и мешает нормальной работе механизма.
- Держатель машины можно обрабатывать в автоклаве. Используйте только паровые автоклавы при температуре не выше 270 °F или 65 °C. Защитите смазкой уплотнительные кольца и разъемы от попадания пара. См доп.информацию на стр. 5.
- Корпус машины и мотор можно протирать средствами холодной стерилизации.
- Никогда не брызгайте спреем на поверхность корпуса, чтобы предотвратить попадание жидкостей в машину. Протирайте корпус увлажненными салфетками или бумажными полотенцами.
- Механизм крепится на возвратной пружине. **НЕ РАЗБИРАЙТЕ УЗЛЫ МАШИНКИ.**

### ГАРАНТИЯ

- Все компоненты корпуса (держатель, корпус и отсек мотора) имеют пожизненную гарантию.
- Гарантия на мотор и детали механизма 1 год с даты покупки.
- Гарантия не распространяется на случаи повреждения мотора при падении или попадании внутрь жидкостей.

## ДОПОЛНИТЕЛЬНАЯ ИНФОРМАЦИЯ

### БАРЬЕРНАЯ ЗАЩИТА

Хоть держатель и автоклавируется, мы настоятельно рекомендуем использовать барьерную защиту во время работы. Посетите наш YouTube-канал и ознакомьтесь с методами барьерной защиты: [YouTube.com/fkiron](https://www.youtube.com/fkiron)s

### ПРАКТИЧЕСКИЕ СОВЕТЫ

- Эти советы помогут вам максимально использовать возможности Spektra Xion и избежать возможных проблем:
- Берегите машинку от падений на твердую поверхность. Есть риск повреждения магнитов, подшипников и щёток двигателя.
- Для предотвращения загрязнения используйте только картриджи с мембранами.
- Не превышайте рекомендованное напряжение.
- Всегда используйте источники питания с силой тока не менее 1Ам.
- Регулярно промывайте иглу, чтобы избежать высыхания пигмента и замедления работы картриджей. При ополаскивании иглы убедитесь, что в жидкость попадает только кончик картриджа, чтобы избежать попадания жидкости внутрь машинки.
- Проверяйте иглы перед использованием.
- Используйте только качественные кабели. Хорошее соединение обеспечит стабильную работу.
- Не допускайте появления царапин на корпусе.
- Для дезинфекции используйте только средства холодной стерилизации одобренные FDA
- Не смазывайте машину, если на это нет специальных рекомендаций.
- Храните машинку в безопасном месте.

### СЕРВИСНОЕ ОБСЛУЖИВАНИЕ

Чтобы обеспечить надлежащую диагностику всех рабочих частей, рекомендуем обслуживать вашу машинку, как механическое устройство не менее одного раза в год.

Это обеспечивает оптимальное состояние всех рабочих деталей, включая очистку и смазку внутренних механизмов. Обычное обслуживание гарантирует, что ваша машина будет работать как новенькая. Обслуживание платное.

[Для получения справок по вопросам обслуживания, пожалуйста, свяжитесь с service@fkiron.com.](mailto:service@fkiron.com)

[Дополнительные советы и инструкции доступны на нашем Youtube-канале: Youtube.com/fkiron](https://www.youtube.com/fkiron)s